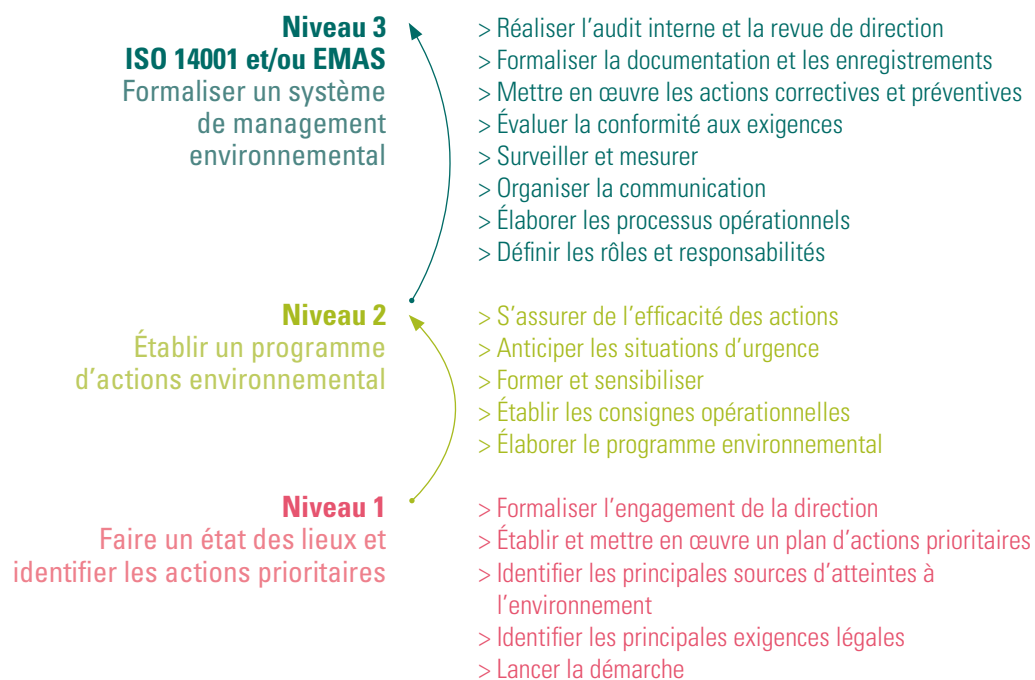


## 1.2.3 Environnement vous aide à franchir toutes les étapes vers un système de management environnemental

### Une démarche concrète et progressive

1.2.3 Environnement s'appuie sur un référentiel AFNOR, le FD X30-205, « Système de management environnemental - Guide pour la mise en place par étapes d'un système de management environnemental ». 1.2.3 Environnement permet d'aller, pas à pas, vers la certification internationale ISO 14001 et/ou l'enregistrement EMAS.



avancer à son rythme c'est tout naturel



Réalisation



Avec l'appui des Chambres de Commerce et d'Industrie  
Provence Alpes Côte d'Azur Corse

Avec le soutien de



L'opération a été suivie par un comité de pilotage composé de la Chambre régionale de commerce et d'industrie Provence Alpes Côte d'Azur Corse, l'ADEME, la Région et la DRIRE Provence-Alpes-Côte d'Azur.

[www.123environnement.fr](http://www.123environnement.fr)

**CRCI Provence Alpes Côte d'Azur Corse**  
8 rue Neuve St-Martin - BP 81880 - 13221 MARSEILLE CEDEX 01  
T. 04 91 14 42 74 - F. 04 91 14 42 72  
Laurence CAILLLOL - caillol@pacac.cci.fr

**CCI d'Ajaccio et de la Corse-du-Sud**  
Quai l'Herminier - BP 253 - 20180 AJACCIO CEDEX 01  
T. 04 95 51 55 55 - F. 04 95 21 23 89  
Valérie LECCIA - valerie.leccia@sudcorse.cci.fr

**CCI des Alpes de Haute-Provence**  
60, Boulevard Gassendi - 04000 DIGNE  
T. 04 92 30 80 95 - F. 04 92 32 04 73  
Mohamed SEBIA - m.sebia@digne.cci.fr

**CCI de Bastia et de la Haute-Corse**  
BP 210 - 20293 BASTIA CEDEX  
T. 04 95 32 51 36 - F. 04 95 33 24 48  
Jean Paul MATTEI - jp.mattei@ccihc.fr

**CCI des Hautes Alpes**  
BP 6 - 05001 GAP CEDEX  
T. 04 92 56 56 73 - F. 04 92 56 56 56  
Corinne CLAVEAU - c.claveau@hautes-alpes.cci.fr

**CCI Marseille Provence**  
BP 1856 - 13221 MARSEILLE CEDEX 01  
T. 04 91 13 86 08 - F. 04 91 13 86 19  
Marc VALENTIN - marc.valentin@ccimp.com  
Pôle 2I - 35 rue Ste Victoire - 13006 MARSEILLE  
T. 04 91 13 86 73 - F. 04 91 13 86 64  
Sylvie BELIN-BRUNEL - sylvie.belin-brunel@ccimp.com

**CCI Nice Côte d'Azur**  
20, bd Carabacel - BP 1259 - 06005 NICE CEDEX  
T. 04 93 13 75 63 - F. 04 93 13 73 27  
Peggy MISIRACA-TEYCHENE / Bénédicte ELBOUDALI -  
environnement@cote-azur.cci.fr

**CCI du Pays d'Arles**  
Avenue de la 1<sup>re</sup> Division France-Libre - BP 39 - 13643 ARLES CEDEX  
T. 04 90 99 08 37 - F. 04 90 99 08 00  
Thomas LECLERCQ - tleclercq@arles.cci.fr

**CCI du Var**  
236, bd Maréchal Leclerc - BP 5501 - 83097 TOULON  
T. 04 94 22 37 84 - F. 04 94 22 80 90  
Bertrand LE GUINER / Céline TURCOTTI - environnement@var.cci.fr

**CCI de Vaucluse**  
46, cours Jean Jaurès - BP 158 - 84008 AVIGNON CEDEX 1  
T. 04 90 14 87 30 - F. 04 90 82 97 49  
Nathalie DUCHOZAL - environnement@vaucluse.cci.fr

**Agence de l'Environnement et de la Maîtrise de l'Energie (ADEME)**  
Délégation Provence-Alpes-Côte d'Azur  
2, boulevard Gabès - BP 139 - 13267 MARSEILLE CEDEX 08  
Tél : 04 91 32 84 58 - Fax : 04 91 32 84 66 - ademe.paca@ademe.fr  
[www.ademe.fr/paca](http://www.ademe.fr/paca)

**Direction régionale de l'industrie, de la recherche et de l'environnement Provence-Alpes-Côte d'Azur (D.R.I.R.E.)**  
67-69 avenue du Prado - 13286 MARSEILLE cedex 6  
Tél : 04 91 83 63 63 - Fax : 04 91 79 14 19  
[www.paca.drirre.gouv.fr](http://www.paca.drirre.gouv.fr)

**Région Provence-Alpes-Côte d'Azur**  
Hôtel de Région - 27, place Jules Guesde - 13481 MARSEILLE CEDEX 20  
Tél : 04 91 57 53 74 - Fax : 04 91 57 53 65  
[www.cr-paca.fr](http://www.cr-paca.fr)



MANAGEMENT ENVIRONNEMENTAL PAR ÉTAPES

# Bilan

## de l'expérimentation régionale en Provence - Alpes - Côte d'Azur

avancer à son rythme c'est tout naturel



CHAMBRE REGIONALE DE COMMERCE ET D'INDUSTRIE  
PROVENCE ALPES COTE D'AZUR CORSE

# L'expérimentation en PACA, un bilan très positif

## 14 entreprises régionales ont valorisé leur engagement environnemental en participant à l'expérimentation 1.2.3 Environnement.

La démarche progressive 1.2.3 Environnement a été conçue pour répondre aux besoins de petites et moyennes entreprises. D'avril à décembre 2007, 14 entreprises régionales ont bénéficié d'un programme d'accompagnement leur permettant d'atteindre les exigences du niveau 1 (8 entreprises) ou du niveau 2 (6 entreprises) du référentiel FD X30-205.

### Les phases de l'expérimentation régionale :

- Un prédiagnostic 1.2.3 Environnement réalisé par la Chambre de commerce et d'industrie locale.
- Une formation collective (3 jours) dirigée par un expert et répartie sur la durée du programme.
- Un accompagnement individuel avec un cabinet-conseil pendant 3,5 jours (niveau 1) ou 5 jours (niveau 2).
- Un audit à blanc.

À l'issue de ce programme, les entreprises se sont, pour la plupart, dirigées vers la certification du niveau visé ou vers la poursuite vers le niveau supérieur. Certaines, enfin, ont préféré consolider les éléments acquis avant d'aller plus loin.

## Un succès en matière d'engagement et de résultats grâce à l'implication des entreprises, des consultants et des partenaires dans cette démarche novatrice.

### L'ADEME

L'expérimentation de ce dispositif a permis une clarification des aspects opérationnels du référentiel tout en donnant aux 14 entreprises pilotes l'opportunité de progresser dans leur démarche environnementale. Ce double objectif n'a pu être atteint que grâce à la formidable implication de tous les acteurs : entreprises, chambres consulaires, experts, cabinets-conseil, et partenaires. Le résultat positif de cette expérimentation permet à l'ADEME d'envisager l'accompagnement de nouvelles opérations collectives et le déploiement de ce dispositif de mise en œuvre progressive d'un système de management environnemental.

**La DRIRE**, à l'écoute des points positifs de la démarche, notamment le levier clients et le levier organisationnel, félicite l'ensemble des acteurs. Cette expérimentation plaide en faveur d'un accompagnement d'un plus grand nombre d'entreprises, qui progresseront ainsi dans leur stratégie opérationnelle.

### La Région

Entraîner l'ensemble des acteurs régionaux à faire face aux enjeux collectifs nécessite de nouvelles formes d'actions. Félicitations pour cette expérimentation visant à multiplier les initiatives.

**Les consultants en charge de l'accompagnement individuel** (groupement HIGH TECH ENVIRONNEMENT, STIPE, ECOSYSTEM) sont très satisfaits du travail réalisé par les entreprises et de l'approche de ce nouveau référentiel. Cet « avant-goût » de l'ISO 14001 a permis aux entreprises de démystifier la norme, d'avancer très vite et d'acquiescer une confiance en elles !

### Les Chambres de Commerce et d'Industrie

La Chambre Régionale et les Chambres de Commerce et d'Industrie de Provence Alpes Côte d'Azur Corse se sont engagées dans le pilotage de cette expérimentation pour répondre à un besoin exprimé sur le terrain par les entreprises régionales. Les résultats positifs qui en découlent devraient permettre de mettre en œuvre une opération de plus grande ampleur, avec un accompagnement vers chaque niveau du référentiel.

# Les témoignages des entreprises



### ROSSI - Montaux

> **Christian Rossi, Président Directeur Général**

« ROSSI est une ICPE installée dans le Vaucluse, spécialisée dans la récupération, le démantèlement, la dépollution des Véhicules Hors d'Usages, l'achat-vente de fer, métaux, matériel neuf et d'occasion. Agréée QUALIVAL et pour la dépollution des VHU, ROSSI a conscience de l'impact de son activité sur l'environnement et travaille à sa maîtrise. Nous souhaitons aujourd'hui transcrire et faire connaître nos engagements environnementaux et mettre en avant la bonne conduite de notre société. Avec 1.2.3 Environnement et le choix d'une démarche par étapes, nous avons mis en place notre SME en douceur, avec un accompagnement professionnel et un échange convivial de nos compétences et nos expériences entre participants.

La Direction vise la certification ISO 14001 début 2009. La réussite de cet engagement nécessite la sensibilisation et l'implication de tous. »



### BLANCHISSERIE C.H.U. - Nice

> **Florent Bachelin, Ingénieur Qualité et Environnement**

La Blanchisserie Centrale du C.H.U. de Nice est certifiée ISO 9001 depuis novembre 2000 pour l'ensemble de sa prestation. Aujourd'hui, elle se lance un nouveau défi : réussir celui lié au développement durable.

Compte tenu des impacts sur l'environnement générés par cette activité, M. Arenilla, Directeur des Services Economiques et son adjointe Mlle Belgique, ont souhaité s'engager dans une démarche de management environnemental avec trois objectifs majeurs :

- améliorer le tri et la valorisation des déchets ;
- maîtriser la qualité des eaux industrielles rejetées ;
- diminuer la consommation d'eau.

« L'opération 1.2.3 Environnement a été un moyen d'accélérer la mise en place de cette démarche environnementale en structurant les différentes étapes indispensables. Les formations collectives ont permis des échanges très enrichissants entre entreprises. Enfin, l'accompagnement par un consultant permet de garder le bon cap » résume Florent Bachelin, ingénieur responsable de la production, de la qualité et de l'environnement. Cette volonté de mettre l'environnement au cœur des activités a été récompensée par l'obtention d'une certification environnementale de Niveau 2 délivrée le 23 décembre 2007. Prochaine étape, la certification ISO 14001 d'ici fin 2008.



### CHARABOT - Le Plan de Grasse

« CHARABOT s'est toujours attaché à offrir sur le marché des qualités de produits qui traduisent sa volonté d'innovation et de strict respect des aspects réglementaires, sécuritaires et environnementaux. Dans cette vision, CHARABOT a souhaité faire reconnaître et communiquer ses performances, et sa volonté d'amélioration continue. Dans le cadre de notre participation à l'expérimentation 1.2.3 Environnement, le travail mené par les équipes Qualité, Sécurité et Environnement a été récompensé par l'obtention en février 2008, du certificat niveau 2 du référentiel de management environnemental par étapes, venant compléter le certificat Qualité ISO 9001. L'objectif étant une certification 14001 en février 2009, dans le cadre d'un Management intégré QSE. »



### D3E - Manosque

> **Charlie Richaud, Gérant**

« Certifiés ISO 9001 depuis plusieurs années et MASE depuis 2006, attentifs à l'environnement et à l'évolution de notre organisme, nous souhaitons nous engager de manière volontariste dans une démarche environnementale. L'opération 1.2.3 Environnement nous a permis de concrétiser plus rapidement que prévu notre engagement et nous a permis d'avancer à notre rythme, par étapes, tout en bénéficiant de l'expérience de professionnels de l'environnement et d'un accompagnement individuel. L'opération collective nous a servi de tremplin et nous avons pour objectif d'entériner notre engagement en obtenant une certification ISO 14001 en 2009 au plus tard. »



### FYM PROFILÉS PLASTIQUE - St Saturnin les Avignon

> **Yvan Flandin, Directeur**

« Après avoir intégré dans notre stratégie d'entreprise le concept du développement durable, FYM Profilés plastique a la volonté d'optimiser ses performances environnementales. Grâce à l'expérimentation 1.2.3 Environnement nous avons pu atteindre le niveau 2 du référentiel au vu des résultats de l'audit à blanc. La mise en place par étapes de notre système de management environnemental nous permet de faciliter nos démarches de progrès environnemental au sein de notre structure à taille humaine. De plus, nous avons pu créer des liens avec l'ADEME, pour atteindre notre objectif de certification (niveau 3) pour fin 2008. »



### HABITATIONS DE HAUTE-PROVENCE - Digne

> **Michel Muller, Directeur**

« Notre entreprise est leader départemental dans le domaine du logement social. Depuis plusieurs années nous cherchons à obtenir des résultats concrets concernant la protection de l'environnement pour la gestion de nos résidences et pour le confort de nos locataires (traitement des déchets de chantier, utilisation de l'énergie solaire, production de logement neuf qualifiée Habitat-Environnement...). La participation à la démarche 1.2.3 Environnement nous a permis d'échanger sur nos différentes expériences, mais aussi d'être accompagnés dans nos réflexions pour un meilleur service à notre clientèle. Aujourd'hui nous visons une certification de niveau 1 pour fin 2008. »



### IGOL PROVENCE - Gardanne

> **Francis Labory, Secrétaire Général**

« Nos produits intègrent en continu les évolutions des normes environnementales qui ont pour vocation de rendre les véhicules moins polluants et plus économes en carburant. Notre société avait déjà mis en place sans formalisation les prémices d'une démarche ISO 14001 mais nous ne trouvions pas la disponibilité nécessaire pour la concrétiser. La proposition faite au travers de l'opération et son cadre collectif nous ont permis de rentrer progressivement dans le processus en ciblant des étapes successives. Depuis nous inscrivons toutes nos évolutions dans le cadre de la norme environnementale. »



### MAXY - La Garde

> **Christelle Ducloux, Cogérante**

« Depuis 1966, MAXY conçoit, fabrique et commercialise des appareils de purification de l'eau par échange d'ions, à usage analytique ou industriel. Le système Qualité & Environnement, au service du client, favorise :

- l'amélioration continue ;
  - le développement durable ;
  - l'engagement de chacun.
- L'adhésion de Maxy à l'opération 1.2.3 Environnement visait à :
- perpétuer l'engagement de l'entreprise dans une démarche d'amélioration tout en répondant à une préoccupation citoyenne ;
  - disposer d'un atout concurrentiel et valoriser l'image de l'entreprise.

Aujourd'hui, Maxy est dotée d'un système Qualité & Environnement intégré, qui fonctionne, et qu'elle projette de faire certifier ISO 14001 en juin 2008. »



### RICCIBONO - Le Muy

> **Jacques Riccobono, Secrétaire Général**

« L'entreprise RICCIBONO, certifiée ISO 9001 depuis 10 ans, aujourd'hui consciente des incidences environnementales de son activité, s'implique dans une nouvelle démarche, celle du management environnemental. Ayant obtenu le label IMPRIM'VERT au printemps 2007, nous avons décidé d'adhérer au projet 1.2.3 Environnement piloté par la CRCI PACAC. Cette opération collective nous a permis d'atteindre le niveau 1 plus facilement, grâce à l'apport des échanges avec les autres participants. Nous visons la certification ISO 14001 en 2009, cela nous permettra, outre de contribuer à la préservation de la planète, de proposer à nos clients un gage de performance en termes de qualité et de préservation de l'environnement. »



### SYNERGIE CAD PROBE - Meyreuil

> **Bertrand Le Calvez, Directeur Général**

« L'originalité et l'intérêt de l'opération 1.2.3 Environnement viennent d'abord de son concept qui donne l'opportunité à chaque entreprise participante de bénéficier d'une formation collective et d'un suivi personnalisé pour mettre en œuvre sa propre démarche environnementale et pour faire reconnaître officiellement étape par étape, son niveau d'implication dans le processus de certification ISO 14001. Grâce à cet accompagnement et aux échanges constructifs qui ont eu lieu entre les organisateurs, formateurs, consultants et participants des différentes entreprises, nous avons pu développer et dynamiser notre projet de certification environnementale. »